

Temperaturas extremas, cambios en el tipo de suelo y en el suministro de agua, tifones, lluvias y aluviones impactan a la agricultura, energía, minería y hasta la logística.

POR FRANCISCA ORELLANA

Variabilidad en la disponibilidad de agua, suelos más secos, días y noches más calurosas y un clima más hostil. Así se está manifestando el cambio climático, con alteraciones que tienen consecuencia directa en los sectores productivos en Chile.

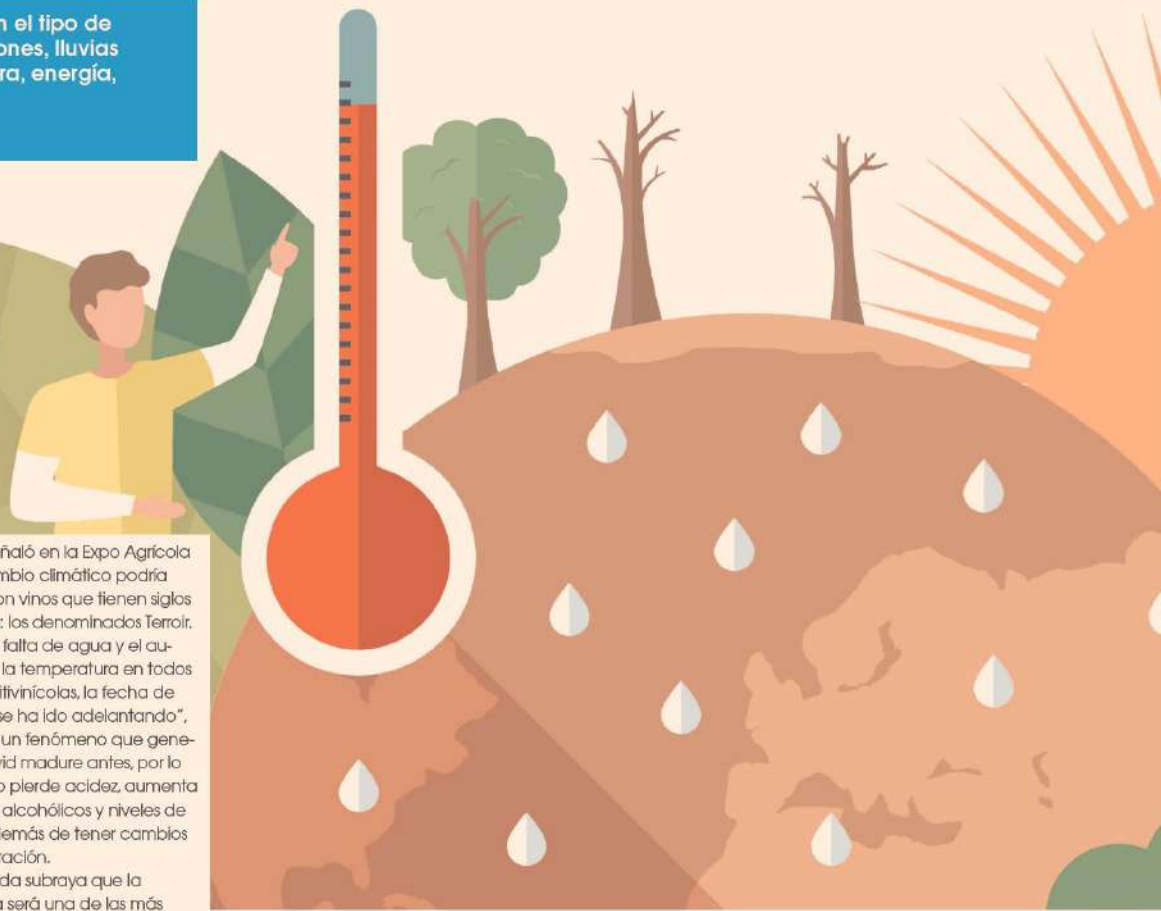
"El cambio climático ha tomado relevancia porque se ha comprendido que genera distintos riesgos que pueden impactar negativamente la subsistencia de un negocio. Desde riesgos físicos causados por desastres naturales cada vez más intensos y frecuentes, riesgos financieros y tributarios asociados a esquemas de impuestos a las emisiones de gases de efecto invernadero, hasta el riesgo reputacional al que se pueden ver expuestas las empresas por las acciones que tomen o no", dice Felipe Sepúlveda, director ejecutivo de Carbonneutral.

Impactos concretos

Hace pocas semanas, Alejandro Cáceres, enólogo y académico de la Universidad Católica de Val-

paraíso, señaló en la Expo Agrícola que el cambio climático podría acabar con vinos que tienen siglos de historia: los denominados Terroir. "Con esta falta de agua y el aumento de la temperatura en todos los valles vitivinícolas, la fecha de vendimia se ha ido adelantando", dijo, sobre un fenómeno que genera que la vid madure antes, por lo que el vino pierde acidez, aumenta los grados alcohólicos y niveles de azúcar, además de tener cambios en la coloración.

Sepúlveda subraya que la agricultura será una de las más



LAS INDUSTRIAS QUE SE VERÁN MÁS AFECTADAS POR EL CAMBIO CLIMÁTICO

afectadas por las olas de calor más intensas, sequías prolongadas y heladas frecuentes y extremas. "La productividad del sector se está viendo fuertemente afectado, lo que ha llevado, entre otras causas, a un aumento importante en el índice de precios de los alimentos", dice, mientras recuerda la crisis alimentaria "sin precedentes" que ya se está advirtiendo para los próximos años.

Raúl O'Ryan, académico del Centro de Transición Energética de la Facultad de Ingeniería y Ciencias de la Universidad Adolfo Ibáñez e investigador asociado

del CR2, describe que el Atlas de Riesgos Climáticos para Chile del Ministerio de Medio Ambiente estableció que la producción de maíz, manzanas y nueces en las regiones del Maule, O'Higgins y Bió Bió se verán afectadas por pérdidas en el rendimiento. Y agrega que la In-

dustria energética tendrá aumento de costos y, por tanto, en los precios de la energía por problemas con disponibilidad del recurso, mayor variabilidad en disponibilidad del agua, entre otros.

El académico añade que en minería, las aluviones causarán "cre-

CEOs de todo el mundo dicen que no están preparados para proteger la estabilidad de sus operaciones con los actuales niveles de inversión, según un estudio de Accenture y la ONU.

cientes daños a la infraestructura y las redes de suministro, paralización de las faenas y contaminación ambiental", mientras que la sequía seguirá afectando el suministro de agua. "Se tendrá una pérdida de productividad y menores recursos para el Estado de parte de este sector", asegura.

Elanne Almeida, socia de Servicios de Sostenibilidad de EY, explica que, por ello, hay que hacer esfuerzos para ajustar la matriz energética, adoptar la electromovilidad y la electrificación de las operaciones para dejar los combustibles fósiles.

En otro ámbito, la presencia de tifones o huracanes afectará la logística, dice Sepúlveda: "Al ser cada vez más frecuentes e intensos, veremos interrupciones de las cadenas de suministros que pueden afectar directa e indirectamente a las empresas".

Mayores esfuerzos

Andrés Ayala, gerente de los gestores de parques rurales de conservación Biósfera Austral, considera que las industrias tienen una deuda grande porque no hay foco en políticas de restauración ecológica y regeneración de suelos para revertirlo: "No están abordando a gran escala y se enfocan más en cumplir las metas de carbono neutralidad, que son importantes, pero no suficientes".

Ante ese escenario, los CEO

tienen que maximizar sus estrategias. Es lo que advierte Nicolás Goldstein, presidente ejecutivo de Accenture Chile, sobre la base de un estudio que la consultora realizó junto a ONU, y que reveló que casi la mitad de los directores generales de todo el mundo está lidiando con interrupciones por episodios meteorológicos extremos. "Los cambios en los patrones climáticos están interfiriendo con las operaciones principales de las empresas, y siguen aumentando. Los CEOs dicen que no están preparados para proteger la estabilidad de sus operaciones con los actuales niveles de inversión", advierte.

Con todo, la opción de no hacer nada simplemente no existe, opina Almeida, mientras señala que "los principales emisores tienen en sus manos la responsabilidad de ajustar su matriz energética y procesos productivos para reducir emisiones, consumir menos recursos naturales y reducir su huella".

Ayala dice que falta agilizar el diseño e implementación de políticas público-privadas que pongan en el centro las soluciones basadas en la naturaleza, y mayor esfuerzo de concientización de la sociedad sobre estos temas: "La comunidad científica ha planteado muchas soluciones. Solo necesitamos que la voluntad política y del sector privado se pongan al servicio de esta causa".